



Finanziato
dall'Unione europea



PSR LOMBARDIA
L'INNOVAZIONE
METTE RADICI



Regione
Lombardia

COMPLEMENTO PER LO SVILUPPO RURALE DEL PIANO STRATEGICO NAZIONALE DELLA PAC 2023-2027 DELLA REGIONE LOMBARDIA

Intervento SRD04 – INVESTIMENTI NON PRODUTTIVI AGRICOLI CON FINALITÀ AMBIENTALE
**Azione 1 – Investimenti non produttivi finalizzati ad arrestare e invertire
la perdita di biodiversità e a preservare il paesaggio rurale**

**Tipologia di intervento 1.8 - Interventi per la messa in sicurezza di linee elettriche
e altre infrastrutture aeree**

Tipologia di intervento 1.9 - Interventi per la connettività ecologica della fauna selvatica



Regione
Lombardia

CHI ? DOVE? CHE COSA? COME? QUANDO?

Il Bando viene di seguito presentato seguendo a passo di *Bufo* le domande sopra indicate.



CHI?

BANDO PRODOTTO DA

- REGIONE (D.G.Agricoltura Sovranità Alimentare e Foreste)

BENEFICIARI

- ENTI GESTORI DEL TERRITORIO PUBBLICI O PRIVATI, ANCHE ASSOCIATI E, IN PARTICOLARE:
 - Comuni
 - Province
 - Comunità Montane
 - Enti parco
 - Soggetti gestori delle Aree Natura 2000.

DOVE?

Su tutto il territorio regionale.

DG Territorio e Sistemi verdi Progetto LIFE Gestire 2020
(Azioni A12 e C19)



CHE COSA? *Specie target interventi*

Le tipologie di intervento finanziabili mirano a realizzare interventi diretti a salvaguardare la biodiversità faunistica, in particolare, le possibilità di sopravvivenza dei nuclei riproduttivi e migratori di specie target della erpetofauna, avifauna e mammalofauna lombarda.



Gli interventi sono in conformità con le finalità e gli obiettivi specifici dei PAF (Prioritized Action Framework) e della Direttiva “Habitat”, concorrendo alla loro attuazione e al raggiungimento degli obiettivi di conservazione della rete Natura 2000 e sono in linea con gli obiettivi del progetto LIFE Strategic Nature Project “Natural connections for Natura2000 in Northern Italy to 2030».

UNA BIOCENOSI Connessa... in azione

AGENTI POLIZIA PROVINCIALE
Gufo reale VOLONTARI GRUPPI LOCALI
Testuggine palustre europea
GEVRISERVE REGIONALI
TERNA LAC Cinghiale
Lepre comune
Nibbio Bruno
SHI STAZIONE SPERIMENTALE REGIONALE ANFIBI LOMBARDIA LIPU
Francolino di monte e Pernice bianca
ASSOCIAZIONE L'ONTANO DI MONTORFANO WWF
COMUNI Rospo comune Rana di Lataste
Riccio Cervo ENEL DISTRIBUZIONE
Tutela Anfibi Basso Verbano Aquila reale
Fagiano di monte Tasso Biacco LEGA AMBIENTE
Poiana PARCHI REGIONALI
Natrice dal collare Rana agile



BRESCIATODAY

CHE COSA? *Investimenti non produttivi*

L'intervento “**SRD04 – INVESTIMENTI NON PRODUTTIVI AGRICOLI CON FINALITÀ AMBIENTALE**” è finalizzato alla **realizzazione di investimenti non produttivi agricoli con una chiara e diretta caratterizzazione ambientale.**

CHE COSA? *Tipi di interventi*

Gli investimenti finanziabili riguardano l'Azione 1 dell'**intervento SRD04** e **sono:**

- 1.8 la **messa in sicurezza di linee elettriche e altre infrastrutture aeree**, finalizzata a prevenire le collisioni dell'avifauna e a limitare il fenomeno dell'elettrocuzione sulle linee ad alta e medio-bassa tensione
- 1.9 **gli interventi per la connettività ecologica della fauna selvatica**: **realizzazione di infrastrutture ecologiche che favoriscono il movimento della fauna selvatica sul territorio**, prevenendo, inoltre, la collisione con gli autoveicoli.

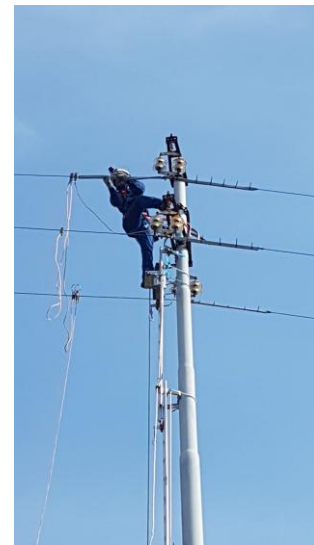
CHE COSA? *Tipologia di intervento 1.8*

Tipologia di intervento 1.8 - Interventi per la messa in sicurezza di linee elettriche e altre infrastrutture aeree, finalizzati a prevenire le collisioni dell'avifauna e a limitare il fenomeno dell'elettrocuzione sulle linee ad alta e medio-bassa tensione.



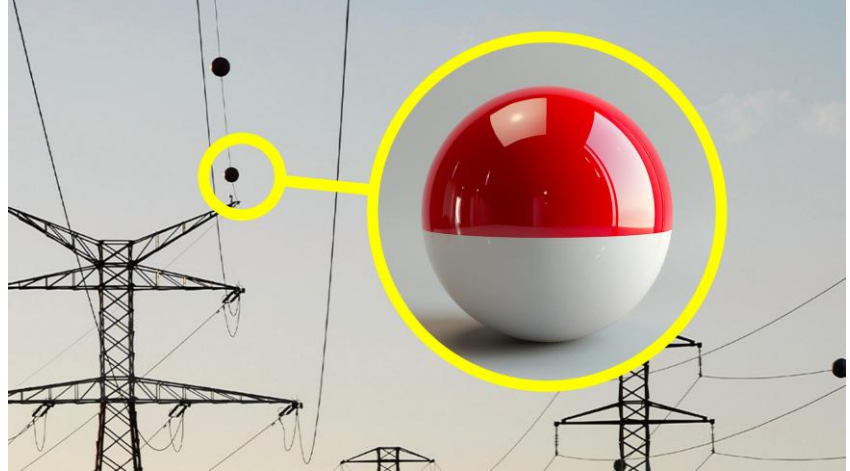
CHE COSA? *Tipologia 1.8*

a) **isolamento dei tratti di cavi elettrici di media tensione con guaine in materiale isolante** (es. TPE flessibile e/o in EPDM) **sui conduttori in tensione** nell'arco di 1,5 m da ciascun supporto degli isolatori del sostegno elettrico o cabina secondaria di trasformazione.



CHE COSA ? *Tipologia 1.8*

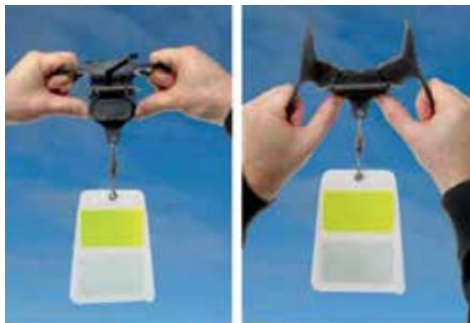
b) **apposizione di sistemi di avvertimento visivo, quali spirali, boe o sfere colorate, dispositivi a bandiera omologati o altri sistemi idonei.** Le boe devono essere di doppia colorazione rossa e bianca. **Per le linee elettriche di bassa tensione (BT), media tensione (MT) e alta tensione (AT) i dispositivi, ove presenti più cavi o conduttori, devono essere posizionati in modo alternato.**



CHE COSA ? *Tipologia 1.8*



CHE COSA ? *Tipologia 1.8*



CHE COSA ? *Tipologia 1.8*

c) azione accessoria nelle aree di pianura (da abbinare alle azioni a e/o b): **posizionamento di piattaforme artificiali per la nidificazione della Cicogna Bianca, costituite da piattaforme** circolari dal diametro compreso tra i 100 e i 150 cm. Tali piattaforme devono essere installate al di sopra dei piloni di supporto delle linee MT o BT.



CHE COSA? *Tipologia di intervento 1.9*

Tipologia di intervento 1.9 - Interventi per la connettività ecologica della fauna selvatica: realizzazione di infrastrutture ecologiche che favoriscono il movimento della fauna selvatica sul territorio, anche prevenendone la collisione con gli autoveicoli.



CHE COSA ? Tipologia 1.9

a) **dissuasori ottici riflettenti sonori e non sonori: dispositivi catarifrangenti da installare sui guardrail o su appositi sostegni.** A seconda della specie target varia l'altezza di installazione dei dispositivi.



CHE COSA ? *Tipologia 1.9*

b) **recinzioni e barriere: recinzioni costituite da reti metalliche a maglie rettangolari di diversa dimensione**, a seconda della grandezza degli animali a cui si intende impedire il passaggio.



CHE COSA ? *Tipologia 1.9*

c) **segnaletica stradale attraverso cartelli**: in aggiunta ai segnali obbligatori previsti dal Codice della strada, installazione di cartelli che mettono in evidenza i rischi legati alla possibile presenza di fauna sulla strada e le specie che effettivamente si potrebbero incontrare (Anfibi, Ungulati,..).



CHE COSA ? *Tipologia 1.9*

d) segnaletica stradale attraverso misuratori elettronici di velocità o semafori: in aggiunta ai segnali obbligatori previsti dal Codice della strada:

-Misuratori elettronici di velocità hanno un'azione deterrente sugli automobilisti in quanto li avvisano della velocità con cui stanno percorrendo la strada e li inducono conseguentemente a rallentare.

-I semafori installati in associazione con sensori rilevano la velocità tenuta dai veicoli in percorrenza facendo accendere il semaforo nel caso questa sia superiore alla soglia consentita, o essere rivolti verso l'esterno della carreggiata, e **rilevare la presenza di animali a bordo strada in procinto di attraversare.**

CHE COSA ? Tipologia 1.9



CHE COSA ? Tipologia 1.9

e) **passaggi canadesi:** si tratta della realizzazione di una sorta di pozzetto coperto, raso strada, da una griglia metallica pari alla larghezza della stessa strada ove viene collocata, per evitare che la fauna selvatica l'attraversi.



CHE COSA ? *Tipologia 1.9*

f) **barriere per anfibi:** si tratta di barriere molto basse, atte a evitare l'attraversamento delle strade da parte degli anfibi, con relativo pericolo di schiacciamento da parte dei veicoli.



CHE COSA ? *Tipologia 1.9*

g) **realizzazione di sottopassaggi per anfibi** e fauna minore o **adeguamento di passaggi esistenti** per la mitigazione delle barriere ecologiche. I tunnel devono essere attrezzati con sistemi di invito verso il sottopassaggio.



CHE COSA ? *Tipologia 1.9*



COME ? *Dotazione finanziaria*

5.000.000,00

- **2.500.000** per gli interventi di messa in sicurezza di linee elettriche e altre infrastrutture aeree, sulle linee ad alta e medio-bassa tensione **(tipologia 1.8)**
- **2.500.000** per interventi per la connettività ecologica della fauna selvatica: realizzazione di infrastrutture ecologiche che favoriscono il movimento della fauna selvatica sul territorio, anche prevenendone la collisione con gli autoveicoli **(tipologia 1.9)**

COME? *Ammontare del contributo e massimali di spesa*

- **L'aiuto concesso secondo la tipologia di contributo in conto capitale.**
- **L'ammontare del contributo, espresso in percentuale della spesa ammessa, al netto dell'IVA, pari al 100%.**
- **L'importo massimo di spesa ammissibile, per domanda di finanziamento, pari a 300.000,00.**
- **Il contributo erogato ai sensi del regime “de minimis” non agricolo di cui al Reg (UE) n. 2023/2831**
- **Il contributo, di cui al presente bando non cumulabile con altri contributi pubblici concessi per i medesimi interventi.**

COME? *Spese ammissibili*

- **acquisto e posa dei materiali**
- **scavi e movimentazione di terra**
- **spese generali per progettazione e direzione lavori**
- **spese per l'informazione, la pubblicità e la costituzione di polizze fidejussorie**

COME? *Fascicolo in Sis.Co*

Alla data di presentazione della domanda di finanziamento, **i soggetti richiedenti devono:**

- **avere aperto e aggiornato un fascicolo aziendale** informatizzato nel Sistema delle Conoscenze (**Sis.Co**) di Regione Lombardia
- **presentare un progetto di investimento** volto a fornire elementi per la valutazione dell'intervento proposto
- **avere il nulla-osta per la realizzazione degli interventi** da parte dei gestori dell'infrastruttura coinvolta.

COME? *Spese per progettazione e direzione lavori*

Le spese per la progettazione e direzione lavori comprendono:

- la **progettazione degli interventi proposti**
- la **direzione dei lavori e la gestione del cantiere, comprensiva della progettazione e coordinamento del piano della sicurezza.**

1. devono essere rendicontate con fatture o analoghi documenti fiscali relativi agli interventi oggetto di finanziamento

2. possono essere sostenute, ossia fatturate e liquidate, anche prima della presentazione della domanda, ma comunque dopo la pubblicazione sul Bollettino Ufficiale della Regione Lombardia (BURL) ovvero **dopo il 25.07.25**

COME? *Spese per progettazione e direzione lavori*

3. **sono riconosciute fino a un massimo calcolato in percentuale sull'importo della spesa ammessa relativa agli interventi proposti**, al netto dell'IVA, riportato nella seguente tabella:

Importo spesa ammessa, al netto dell'IVA (€)	Percentuale massima delle spese generali (%)
fino a 100.000,00	10,00
Da 100.000,01 a 250.000,00	8,00
Da 250.000,01 a 300.000,00	6,00

COME? *Spese per progettazione e direzione lavori*

4. **devono essere calcolate sull'importo degli interventi ammessi a finanziamento dopo l'applicazione del massimale, a esclusione delle spese:**

- a) di informazione e pubblicità
- b) per la costituzione di polizze fidejussorie.

Per i beneficiari pubblici, **gli incarichi per la progettazione, direzione lavori, ecc. vengono assegnati nel rispetto del Codice appalti** (D.lgs. n. 36/2023).

Nel **caso in cui la progettazione sia affidata al personale dipendente, la relativa spesa non pu** **essere ammessa a contributo.**

COME? *Spese di informazione, pubblicità e polizze fideiussorie*

Le spese inerenti all'obbligo di informare e sensibilizzare il pubblico sugli interventi finanziati dal FEASR, ai sensi del Reg. UE 2022/129, sono ammissibili **fino a un importo massimo di** **300,00** e devono essere documentate da fattura o analogo documento fiscale.

Le spese inerenti alla costituzione delle polizze fideiussorie sono ammissibili fino allo 0,70% dell'importo ammesso a finanziamento e devono essere documentate da fattura o analogo documento fiscale.

COME? *Criteri di selezione*

- La tipologia di **procedura di selezione** delle domande è **valutativa a graduatoria**.
- Per l'**accesso al finanziamento le domande sono ordinate in due graduatorie (una per la tipologia 1.8 e una per la tipologia 1.9)**, redatte sulla base del punteggio attribuito applicando i seguenti principi base:

Principi di selezione legati alla categoria di investimento e alle caratteristiche progettuali

Principi di selezione territoriali

Principi di selezione legati a determinate caratteristiche del soggetto richiedente

Principi di selezione relativi alla coerenza delle operazioni con strumenti di pianificazione unionali e nazionali

- In ciascuna graduatoria, **a parità di punteggio, la priorità viene accordata ai progetti che coprono la superficie più ampia.**

PRINCIPI DI SELEZIONE	PUNTI
Principi di selezione legati alla categoria di investimento e alle caratteristiche progettuali	70
Principi di selezione territoriali	10
Principi di selezione legati a determinate caratteristiche del soggetto richiedente	10
Principi di selezione relativi alla coerenza delle operazioni con strumenti di pianificazione unionali e nazionali	10
TOTALE PUNTEGGIO MASSIMO	100

CRITERI DI SELEZIONE		PUNTI
Principi di selezione legati alla categoria di investimento e alle caratteristiche progettuali		70
Messa in sicurezza delle linee elettriche		70
1	Sostegni messi in sicurezza tramite materiale isolante	25
1.1	Oltre 50 sostegni messi in sicurezza	25
1.2	Da 10 a 50 sostegni messi in sicurezza	10
2	Apposizione di sistemi di avvertimento visivo	25
2.1	Più di 10 Km di linee elettriche di media tensione interessate dalla apposizione di sistemi di avvertimento visivo	25
2.2	Da 1 a 10 Km di linee elettriche di media tensione interessate dalla apposizione di sistemi di avvertimento visivo	10
2.3	Più di 5 km delle linee elettriche di alta tensione interessate dalla apposizione di sistemi di avvertimento visivo	25
2.4	Da 1 a 5 km di linee elettriche di alta tensione interessate dalla apposizione di sistemi di avvertimento visivo	10
3	Installazione di piattaforme artificiali isolate elettricamente per la nidificazione della Cicogna bianca	10
4	Utilizzo in sinergia di interventi per l'isolamento delle linee elettriche e di sistemi di avvertimento visivo	10

CRITERI DI SELEZIONE		PUNTI
Principi di selezione territoriali		10
5	Localizzazione dell'intervento	10
5.1	Almeno il 50% dell'intervento ricadente in Aree Natura 2000	10
5.2	Almeno il 50% dell'intervento ricadente in aree protette (Parco regionale, parco naturale, parco nazionale, Riserva naturale, Monumento naturale)	8
5.3	Almeno il 50% dell'intervento ricadente un Parco locale di interesse sovracomunale	6
5.4	Almeno il 50% dell'intervento ricadente in corridoi regionali primari della rete ecologica regionale esterni alle Aree Natura 2000 e alle Aree protette	4
5.5	Almeno il 50% dell'intervento ricadente in elementi di primo o secondo livello della rete ecologica regionale esterni alle Aree Natura 2000 e alle Aree protette	2

CRITERI DI SELEZIONE		PUNTI
Principi di selezione legati a determinate caratteristiche del soggetto richiedente		10
6	Richiedente che abbia esperienza nella realizzazione di interventi analoghi	10

CRITERI DI SELEZIONE		PUNTI
Principi di selezione relativi alla coerenza delle operazioni con strumenti di pianificazione unionali e nazionali		10
7	Coerenza dell'intervento con il PAF (Prioritized Action Framework) regionale	10

CRITERI DI SELEZIONE		PUNTI
Principi di selezione legati alla categoria di investimento e alle caratteristiche progettuali		70
Interventi per la connettività ecologica della fauna selvatica e prevenzione della collisione con autoveicoli		70
1	Interventi per la connettività ecologica erpetofauna	70
1.1	Intervento considerato prioritario per le esigenze conservazionistiche delle specie di erpetofauna regionale interessate dall'intervento	25
1.2	Manufatti anti-schiacciamento per anfibi e rettili	25
1.2.1	Più di 4 nuovi sottopassi scatolari per anfibi e rettili	25
1.2.2	Da 1 a 4 nuovi sottopassi scatolari per anfibi e rettili	10
1.3	Barriere per erpetofauna	10
1.3.1	Barriere fisse	10
1.3.2	Barriere mobili	10
1.4	Cartelli avvisatori (con indicazione della presenza di erpetofauna)	5
1.5	Bacheche illustrative (almeno 2) per erpetofauna	5
2	Interventi per la connettività ecologica dei mammiferi e prevenzione della collisione con autoveicoli	70
2.1	Urgenza dell'intervento rispetto alla pericolosità del tratto stradale, in funzione del numero di incidenti con ungulati rilevati negli ultimi 5 anni	25
2.2	Estensione delle recinzioni anticollisione per mammiferi	20
2.2.1	Estensione superiore a 3 km	20
2.2.2	Estensione tra 1 e 3 km	10
2.3	Sensori/dissuasori acustici mammiferi	15
2.3.1	Estensione tratto stradale interessato superiore a 3 km	15
2.3.2	Estensione tratto stradale interessato tra 1 e 3 km	10
2.4	Dissuasori ottici riflettenti anticollisione mammiferi	5
2.5	Cartelli avvisatori velocità mammiferi	5

COME? *Caratteristiche del progetto*

Il progetto di investimento da allegare alla domanda **costituito dai seguenti elaborati:**

- A. Relazione tecnica
- B. Elaborati progettuali
- C. Cronoprogramma dell'opera
- D. Computo metrico estimativo
- E. Piano di sicurezza e di coordinamento
- F. Piano di manutenzione dell'opera

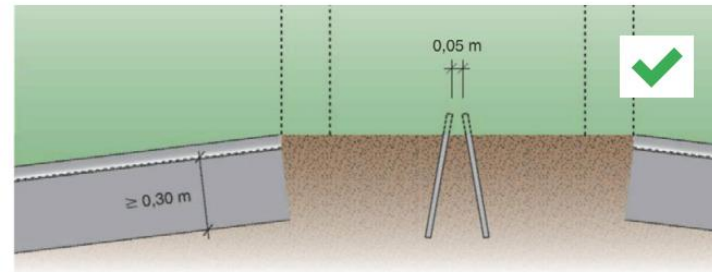
COME? Nella relazione tecnica...

La relazione deve, contenere:

informazioni dettagliate **sulla finalità ecologico-naturalistica** dell'intervento, sulla **localizzazione ed estensione dell'area di intervento**, sulla **presenza nell'area d'intervento di specie oggetto di attenzione e tutela** (specie target) e sul loro **valore conservazionistico relativamente alla zoocenosi regionale** e nazionale.

Le specie target sono:

- tipologia 1.8: rapaci, cicogne e ardeidi
- tipologia 1.9: anfibi, piccola fauna e ungulati.



-  Übersteigschutz
-  Lauffläche
-  Leitblende
-  Strassenkörper
-  Eingefüllter Boden
-  Durchlass

-  Arête de retour
-  Berme de déplacement
-  Chicane directionnelle
-  Infrastructure routière
-  Substrat de remplissage
-  Passage



QUANDO? *Tempistiche di riferimento*

- **Pubblicazione bando: 25 luglio 2025**
- **Presentazione domande in SISCO: 26 settembre 2025.**
- **Chiusura presentazione domande: 22 dicembre 2025**
- **Chiusura istruttorie: 30 aprile 2026**
- **Pubblicazione dell'elenco delle domande ammesse a finanziamento portale BeS: 15 maggio 2026**

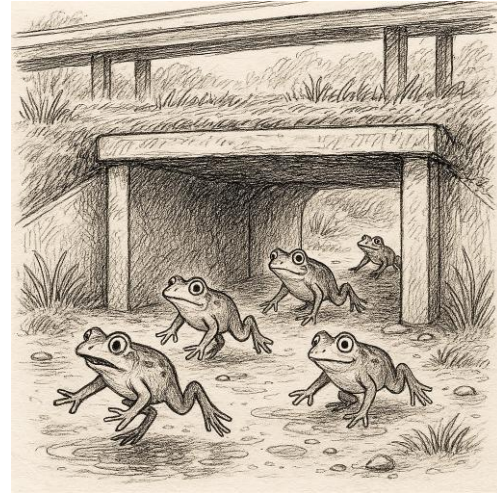
QUANDO? *Presentazione delle domande*

- La domanda deve essere **presentata esclusivamente per via telematica, tramite la compilazione della domanda informatizzata presente nel Sistema delle Conoscenze di Regione Lombardia (Sis.Co.)**



QUANDO? *Inizio degli interventi*

Gli interventi devono essere iniziati e le spese sostenute **dopo la data di protocollazione della domanda** di finanziamento, a **eccezione delle spese per la redazione del progetto e per le indagini tecniche specialistiche** a supporto del progetto, **che devono comunque essere sostenute dopo la pubblicazione del bando sul Bollettino Ufficiale della Regione Lombardia (BURL).**



QUANDO? Ammissione a finanziamento

Per ogni domanda con esito istruttorio positivo, ammessa a finanziamento viene rilasciato, il Codice Unico Progetto (CUP).

Gli enti pubblici che ricevono un verbale istruttorio positivo devono provvedere direttamente all'attribuzione del Codice Unico di Progetto (CUP) al progetto e comunicare lo stesso codice al responsabile di intervento, prima dell'atto di concessione. In tutti gli altri casi il responsabile di intervento comunica ai beneficiari il codice CUP attribuito al progetto e rilasciato ai sensi di quanto stabilito dalla deliberazione di CIPE.

QUANDO? *Conclusione interventi*

24 mesi dalla data di:

- **pubblicazione del provvedimento di ammissione a finanziamento per i beneficiari privati o per i beneficiari pubblici che** hanno presentato il Progetto Esecutivo con la domanda di aiuto (dal 15 maggio 2026)
- **approvazione del progetto esecutivo per i beneficiari pubblici** che hanno presentato in domanda di aiuto il PFTE - progetto di fattibilità tecnico-economica.



QUANDO?

PE enti pubblici

Il progetto esecutivo per i beneficiari pubblici che hanno presentato in domanda di aiuto il PFTE - progetto di fattibilità tecnico-economica deve essere trasmesso entro 90 gg dalla data di pubblicazione sul portale BeS di Regione Lombardia del provvedimento di finanziamento.

Entro 60 gg giorni dal ricevimento del progetto esecutivo, il responsabile di intervento procede alla sua verifica e a sua conclusione **comunica ai beneficiari, tramite PEC, il quadro economico degli interventi, l'importo della spesa ammessa e del relativo contributo**, le eventuali prescrizioni.

QUANDO? *Conclusione interventi*

- **Gli interventi s'intendono conclusi solo se sono completamente conformi al progetto approvato.**
- È causa di **decadenza dal contributo la mancata conclusione degli interventi entro il termine di 24 mesi, fatte salve le possibilità di proroga**
- Le **date di fine lavori** alle quali fare riferimento sono:
 - **per la realizzazione di opere:** la data della **dichiarazione di ultimazione dei lavori a firma del direttore dei lavori** protocollata in Comune
 - **per l'acquisto di beni e attrezzature:** la data dell'**ultimo documento di trasporto presso il beneficiario del bene** oggetto di contributo.



APPROFONDIMENTI

Per chiarimenti sul Bando si possono inviare domande alla mail:

guido_pinoli@regione.lombardia.it

Entro fine settembre verrà organizzato un momento di confronto pubblico on line sul Bando.

Contatti

- **responsabile di intervento: Elena Brugna,
elena_brugna@regione.lombardia.it, telefono 02.6765.3732**

PEC: agricoltura@pec.regione.lombardia.it

- **referente tecnico: Guido Pinoli,
guido_pinoli@regione.lombardia.it, telefono 02.67652267**